



## Sanierung Rolliweg Neubau Fernwärme, Sanierungen Ver- und Entsorgungsleitungen





## Übersicht

1. Begrüssung
2. Vorstellung Projekt
  - a) Werkleitungssanierung
  - b) Fernwärmleitungen
  - c) Strassensanierung
3. Baustellenorganisation
4. Informationen zur Baustelle / Bauablauf
5. Fragen zur Baustelle



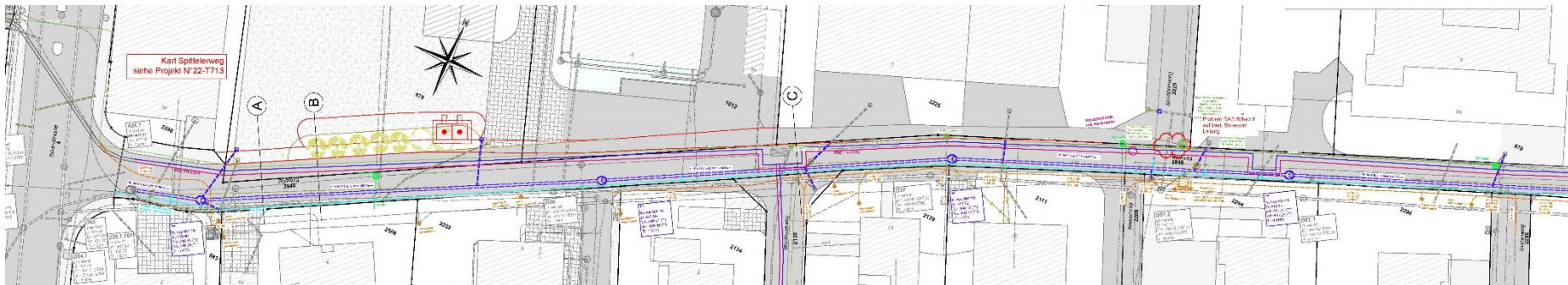
## 1. Begrüssung

- Begrüssung durch Gemeinderat Marcel Frattini, Ressortvorsteher Bau und Werke
- Vorstellung der Anwesenden durch Daniel Ochsner, Leiter Bau und Werke  
  
Gemeindeverwaltung  
- Oliver Walker, technischer Leiter Werke  
- Christian Gass, Leiter Werkhof
- Projektierung und Bauleitung Werkleitungs- und Strassenbau  
TEP GmbH Team-Engineering-Partner, Pieterlen  
- Michele Tartaglia, Geschäftsführer
- Tiefbauunternehmung: Gebr. Jetzer AG, Schnottwil  
- Reto Jetzer, Geschäftsführer und Bauführer, heute vertreten durch Jan Fankhauser  
- Reto Schori, Polier
- Projektierung und Bauleitung Elektrizitätstrasse: Gobet ETB, Subingen  
- Flamur Makolli, Bauleiter
- Sanitärarbeiten: Alwatec AG, Bellach  
- Bozidar Katic, Geschäftsführer
- Fernwärmeverbund «WärmeLengnau»  
- Michael Tobler, Akquisition



## 2. Vorstellung Projekt

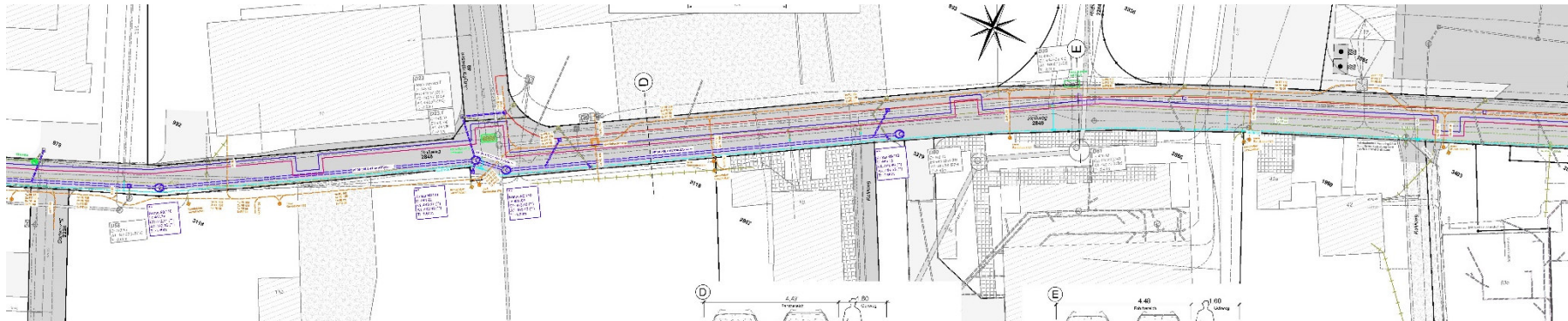
- **Werkleitungen**
  - Situationsplan 1. Teil
  - Ersatz Trinkwasser-, Elektro-, GAG- und Swisscomleitungen
  - Erstellung Regenabwasser- und Fernwärmeleitung





## 2. Vorstellung Projekt

- **Werkleitungen**
  - Situationsplan 2. Teil
  - Ersatz Trinkwasser-, Elektro-, GAG- und Swisscomleitungen
  - Erstellung Regenabwasser- und Fernwärmeleitung





## 2. Vorstellung Projekt

- **Werkleitungen**
  - Situationsplan 3. Teil
  - Ersatz Trinkwasser-, Elektro-, GAG- und Swisscomleitungen
  - Erstellung Fernwärmeleitung

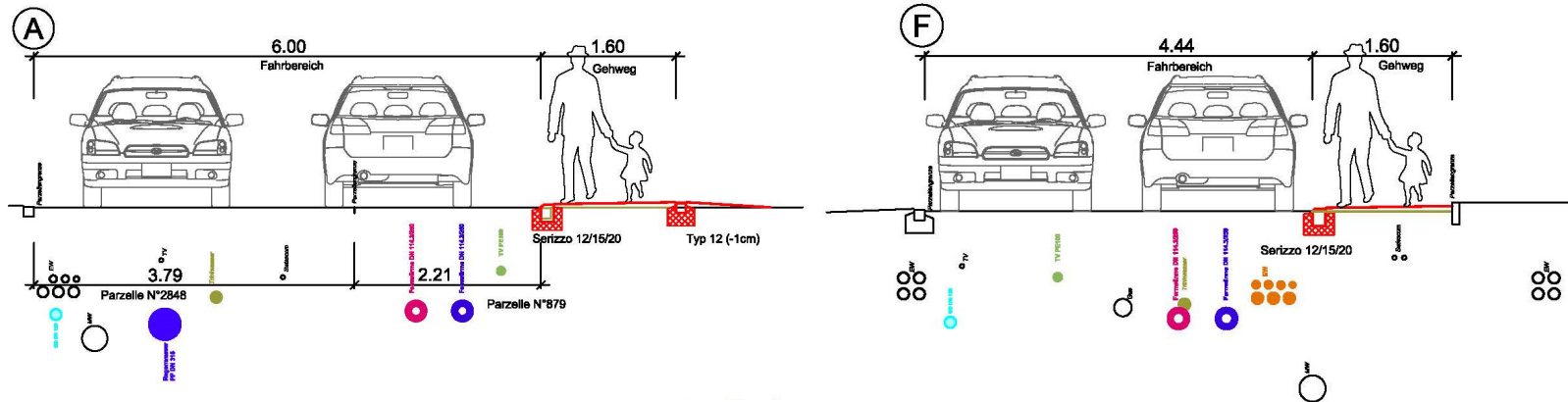


Infoanlass vom 09.02.2023



## 2. Vorstellung Projekt

- Werkleitungen
- Normalprofile





## 2. Vorstellung Projekt

- **Werkleitungen**
  - **Elektrizitätsversorgung**
- Die bestehende Freileitung wird demontiert und durch neue Kabelleitungen ersetzt.
- Ersetzen / Anpassen der Hausanschlussleitungen
- Für die Detailabklärungen bezüglich den Anpassungen der Hausanschlüsse wird sich Herrn Flamur Makolli (Gobet ETB AG) bei den Grundeigentümern melden, um die Situation in den Liegenschaften zu begutachten.
- Den Grundeigentümern entstehen dadurch keine Kosten.





## 2. Vorstellung Projekt

- **Werkleitungen**
  - **Elektrizitätsversorgung**

### Öffentliche Strassenbeleuchtung

- Es werden neue Kandelaber gestellt.
- Die Leuchtmittel werden bei allen Kandelabern durch LED Leuchten ersetzt.





## 2. Vorstellung Projekt

- **Werkleitungen**
  - **Wasserversorgung**
- Ersatz der bestehenden Hauptleitung der Wasserversorgung im ganzen Rolliweg.
- Ersatz aller Hausanschlussschieber und Teilstück welches sich im Strassenkörper befindet.
- Den Grundeigentümern entstehen dadurch keine Kosten.



## 2. Vorstellung Projekt

- **Werkleitungen**
  - **Wasserversorgung**
- Private Hausanschlussleitungen, älter als 30 Jahre, sollten bis in die Liegenschaft ersetzt werden (Empfehlung).
- Baumeister und Sanitärfirma sind vor Ort. Die Grundeigentümer können bei einem Auftrag an die anwesenden Unternehmungen, von den selben Konditionen profitieren wie die Gemeinde.



## 2. Vorstellung Projekt

- **Werkleitungen**
  - Wasserversorgung

Weiteres Vorgehen beim kompletten Ersatz der privaten Hausanschlussleitung:

- Aufnahmen und Offertstellung durch Sanitärfirma
- Aufnahmen und Offertstellung durch Baumeister für die Tiefbauarbeiten falls notwendig. Falls erwünscht wird Ihnen die Bauleitung behilflich sein.
- Hausinterne Anpassungen sind vom Grundeigentümer bei seinem Sanitärinstallateur in Auftrag zu geben.
- Auftragserteilung und Kostenübernahme durch die Grundeigentümer.



## 2. Vorstellung Projekt

- **Werkleitungen**
  - Abwasserentsorgung
- Die Hauptkanalisation wurde untersucht. Dabei wurde festgestellt, dass diese in einem guten Zustand ist. Teilweise kann sie punktuell durch einen Inliner saniert werden.
- Ab Bürenstrasse bis Höhe Jungfraustrasse wird eine neue Meteorabwasserleitung erstellt.
- Private Grundstückentwässerungen, welche infolge der projektierten Werkleitungen umgelegt oder neu angeschlossen werden müssen, werden im Strassenbereich instand gestellt und gehen zu Lasten des Projektes.



## 2. Vorstellung Projekt

- **Fremde Werkleitungen**
  - **Swisscom- und TV Leitungen**

Diese Leitungen erfahren nur kleine Anpassungen. Die Kosten dazu gehen zu Lasten der Werkeigentümer.



## 2. Vorstellung Projekt

- **Werkleitungen**
  - **Fernwärme**
- Auf dem Abschnitt Bürenstrasse bis Rigiweg wird ein neues Fernwärmetrasse erstellt.
- Der Wärmeverbund gelangte bereits an die Hauseigentümer, um allfällige Neukunden zu gewinnen und Hausanschlüsse zu koordinieren.
- Bei Interesse an einen Anschluss wenden Sie sich bitte an WärmeLengnau.



## 2. Vorstellung Projekt

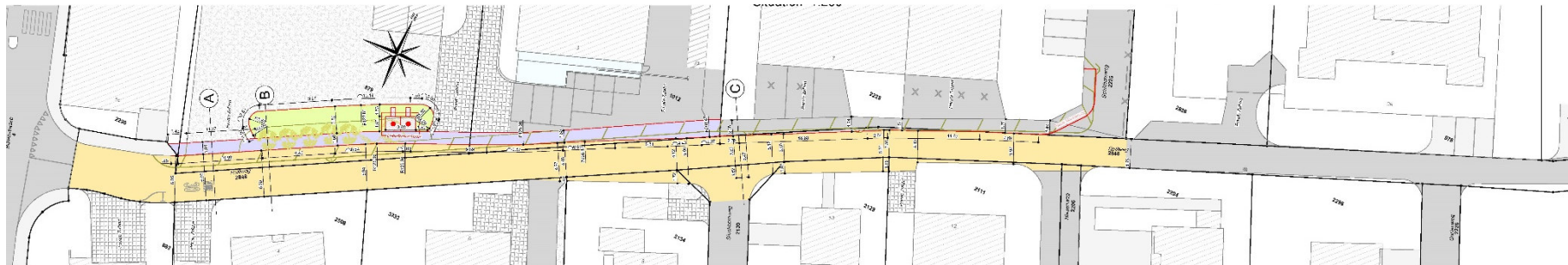
- Strassenbau
- Die Sanierung des Rolliwegs erfolgt nach den Vorgaben des Gemeinderates. Die Gestaltung erfolgt ähnlich wie an der Kleinfeldstrasse (ein Baugesuch der Strassengestaltung liegt auf).
- Der Strassenkörper wird neu aufgebaut und erhält am Schluss aller Arbeiten einen neuen Deckbelag. Ab Bürenstrasse bis Schilthornweg wird der nördliche Gehbereich mit einem Granitstein als Abschluss zum Strassenbereich ausgeführt.
- Es kann sein, dass bei den Strassenbauarbeiten die bestehenden Randabschlüsse zu den Privatparzellen angepasst werden müssen. Sollte dies der Fall sein, wird sich die Bauleitung mit den Grundeigentümern in Verbindung setzen und die Anpassungen besprechen. Für die Grundeigentümer entstehen durch diese Instandstellungsarbeiten keine Kosten.
- Bedürfnisse ausserhalb des Projekts, wie Anpassungen von Vorplätzen und Abschlüssen, gehen zu Lasten der Grundeigentümer und müssen durch diese in Auftrag gegeben werden.





## 2. Vorstellung Projekt

- Strassenbau
  - Situationsplan Teil 1
  - Sicherung Gehbereich ab Bürenstrasse bis Schilthornweg mit einem Granitstein als Abschluss zum Strassenbereich.





## 2. Vorstellung Projekt

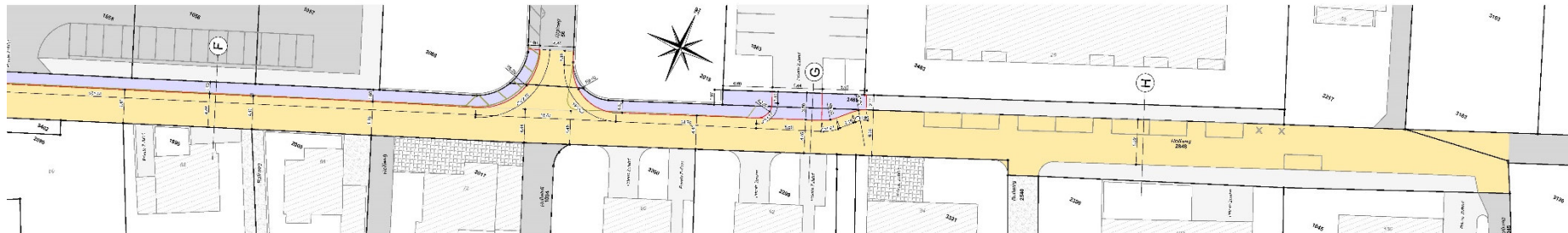
- Strassenbau
  - Situationsplan Teil 2
  - Bestehender Gehweg mit gestürztem Binderstein wird mit einem Granitstein ersetzt.





## 2. Vorstellung Projekt

- Strassenbau
  - Situationsplan Teil 3
  - Bestehender Gehweg mit gestürztem Binderstein wird mit einem Granitstein ersetzt.





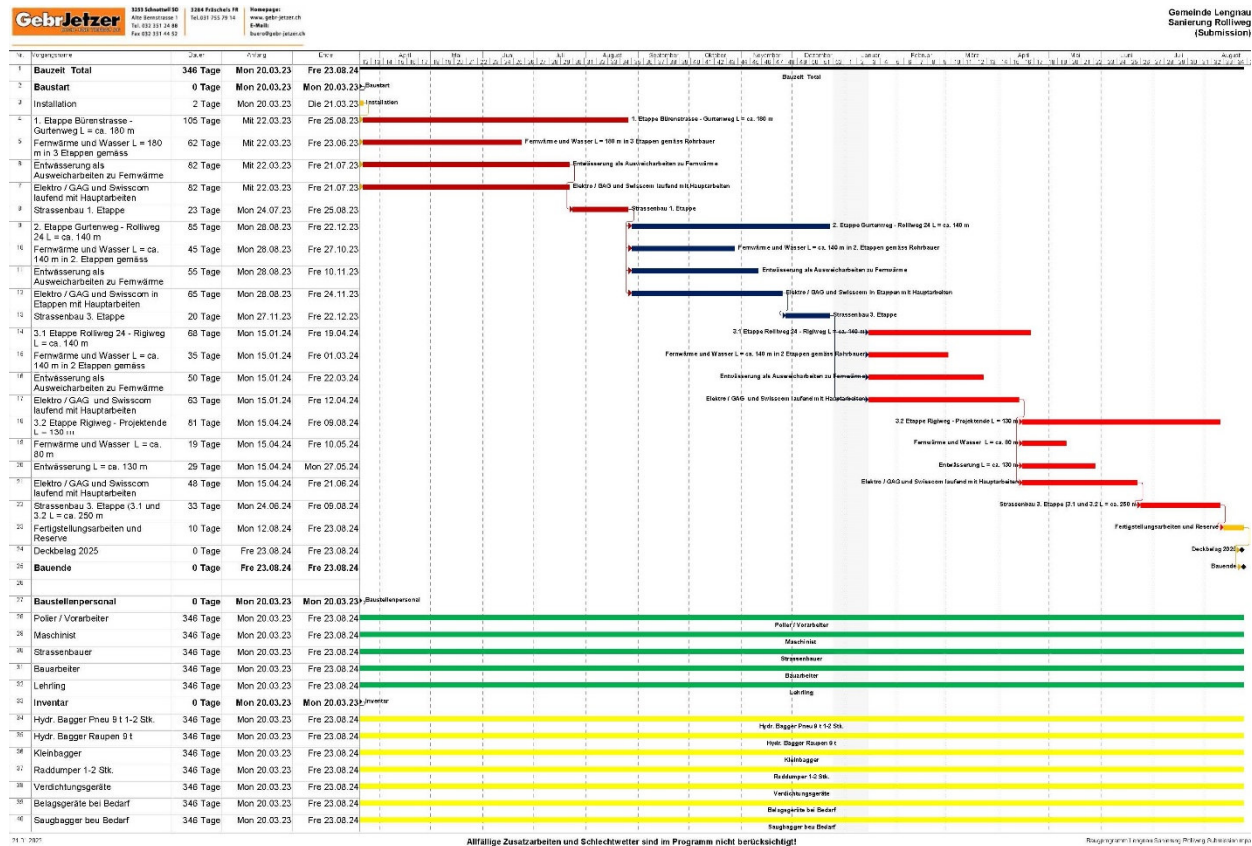
### 3. Information zur Baustelle

- Baubeginn: 27. März 2023
- Bauende: Voraussichtlich Sommer - Herbst 2024
- Deckbelagseinbau: Frühestens Sommer 2025
- Bauphasen:  
Der Werkleitungersatz- und -neubau wird abschnittsweise ausgeführt. Es ist vorgesehen Abschnitte von ca. 70 – 100 Meter auszuführen. Die Abschnitte werden fertig gestellt und für den Verkehr wieder freigegeben. Teilweise ohne Belag! Es wird mit einer Arbeitsdauer von ca. 1.5 – 2 Monate pro Abschnitt gerechnet.
- Während den Bauarbeiten kann es für die Anstösser zu Behinderungen kommen. Wir sind bestrebt, diese so gering wie möglich zu halten. Die Bauarbeiten erfolgen im Interesse einer weiterhin sicheren Versorgung. Für allfällige Unannehmlichkeiten bitten wir Sie um Verständnis.
- Allfällige Fragen während der Bauzeit können an Ingenieurbüro, TEP GmbH, Pieterlen 032 377 37 67 gerichtet werden.



### 4. Information zur Baustelle

- Ungefähres Bauprogramm April 23 – August 24



Infoanlass vom 09.02.2023



## **5. Fragen zur geplanten Baustelle**



**Besten Dank für Ihre Aufmerksamkeit**

Bau- und Werkabteilung  
Brunnenplatz 2, 2543 Lengnau

Marcel Frattini  
Gemeinderat

Daniel Ochsner  
Leiter Bau und Werke

Oliver Walker  
Techn. Leiter Werke

Christian Gass  
Leiter Werkhof

Michele Tartaglia  
Bauleitung